



Báo cáo ngắn về

TÁC ĐỘNG CỦA DỊCH CÚM COVID19 TỚI NHU CẦU, KỸ NĂNG CHO NGƯỜI LAO ĐỘNG VÀ HOẠT ĐỘNG ĐÀO TẠO NGUỒN NHÂN LỰC CHO NGÀNH LOGISTICS VIỆT NAM

Tháng 04/ 2020



MỤC LỤC

1 - Lời Nói Đầu	
2 - Tác động đến hoạt động của doanh nghiệp và hoạt động GDNN ngành Logistics tại Việt Nam	
a. Ảnh hưởng đến hoạt động của doanh nghiệp	
Phân tích ngắn hạn	
Phân tích dài hạn	
b. Ảnh hưởng đến hoạt động GDNN ngành logistics	
Ảnh hưởng ngắn hạn	
Định hướng dài hạn	
Tác động chung đến GDNN thành phố HCM	
c. Ảnh hưởng đến thị trường lao động và bài toán cung cầu	
3. Ảnh hưởng đến dịch vụ logistics trong khối các nền kinh tế APEC	
4. Kết luận	
5. Phụ lục	

CHỈ ĐẠO NỘI DUNG:

Vũ Ninh - Trưởng Ban LIRC

THÀNH VIÊN TỔ BIÊN SOẠN:

Vũ Thị Bình Minh - HRD Manager - Aus4skills
Bùi Thị Ninh - Trưởng VP Giới Sử dụng lao động, VCCI-HCM, LIRC member
Đặng Minh Sự - Trưởng phòng GDNN, Sở LĐTBXH TPHCM, LIRC member
Dương Quốc Việt - Trưởng bộ môn logistics, Trường CĐ CN Thủ Đức, LIRC member
Cao Thị Quỳnh Giao - CEO của Vietnam Shipping Gazette, LIRC member

BIÊN TẬP:

Bùi Thị Ninh

1 - LỜI NÓI ĐẦU

Trong khuôn khổ hợp tác giữa hai chính phủ Việt Nam và Úc nhằm thúc đẩy chất lượng đào tạo nguồn nhân lực cho Việt Nam thông qua Chương trình Úc cùng Việt Nam phát triển nguồn nhân lực (Aus4Skills) , Hội đồng tư vấn kỹ năng ngành Logistics (LIRC hay còn gọi là Ban tư vấn đào tạo ngành logistics) được thành lập nhằm tập hợp các bên đại diện cho Cơ quan quản lý Nhà nước ở trung ương và địa phương, cơ sở giáo dục nghề nghiệp, tổ chức xã hội – nghề nghiệp, đại diện cộng đồng doanh nghiệp, người sử dụng lao động, hiệp hội doanh nghiệp và doanh nghiệp hoạt động trong lĩnh vực Logistics với mục đích tạo ra cơ chế tham vấn liên quan đến lĩnh vực Logistics từ đó đóng góp các ý kiến đến Chính phủ Việt Nam, các Cơ quan Nhà nước Việt Nam và các cơ sở giáo dục, đào tạo nghề về tiềm năng, xu hướng phát triển nguồn nhân lực trong lĩnh vực Logistics và thúc đẩy các doanh nghiệp tham gia vào hoạt động giáo dục nghề nghiệp. Trong bối cảnh đại dịch COVID-19 hoành hành trên toàn thế giới đã ảnh hưởng nghiêm trọng đến toàn bộ tình hình kinh tế xã hội của tất cả các quốc gia liên quan. Logistics là một trong những ngành bị ảnh hưởng đầu tiên và nặng nề nhất ngay khi dịch bệnh bùng phát. Các diễn biến khó lường của dịch bệnh trong thời gian dài đã đặt các doanh nghiệp logistics trước hàng loạt các khó khăn và thách thức, trong ngắn hạn cũng như trong dài hạn, ảnh hưởng đến khả năng sống còn của hàng loạt doanh nghiệp đặc biệt là các doanh nghiệp SMEs cũng như việc làm của hàng triệu người lao động.

Với sự hợp tác và đóng góp tích cực của các thành viên, LIRC xây dựng một báo cáo nhanh về tác động của đại dịch đến nhu cầu phát triển kỹ năng của người lao động cũng như hoạt động đào tạo nguồn nhân lực trong ngành logistics. Với thời gian có hạn và phạm vi thu thập thông tin hạn chế, báo cáo nhằm đưa ra thông tin nhanh và chia sẻ các biện pháp ứng phó dịch tới thành viên của LIRC và các đối tác doanh nghiệp, nhà trường và cơ quan quản lý nhà nước trung ương và địa phương. Chân thành cảm ơn sự đóng góp ý kiến và thông tin từ các thành viên Phòng Thương mại và Công nghiệp Việt Nam chi nhánh thành phố Hồ Chí Minh, Sở Lao động - Thương binh và Xã hội thành phố Hồ Chí Minh, Gemadept, Tân Cảng Sài Gòn, Lita Expresss, Gonsa, Transimex, Vietnam Shipping Gazette, và Cao đẳng Công nghệ Thủ Đức.

2 - TÁC ĐỘNG ĐẾN HOẠT ĐỘNG CỦA DOANH NGHIỆP VÀ HOẠT ĐỘNG GDNN NGÀNH LOGISTICS TẠI VIỆT NAM

A. ẢNH HƯỞNG ĐẾN HOẠT ĐỘNG CỦA DOANH NGHIỆP

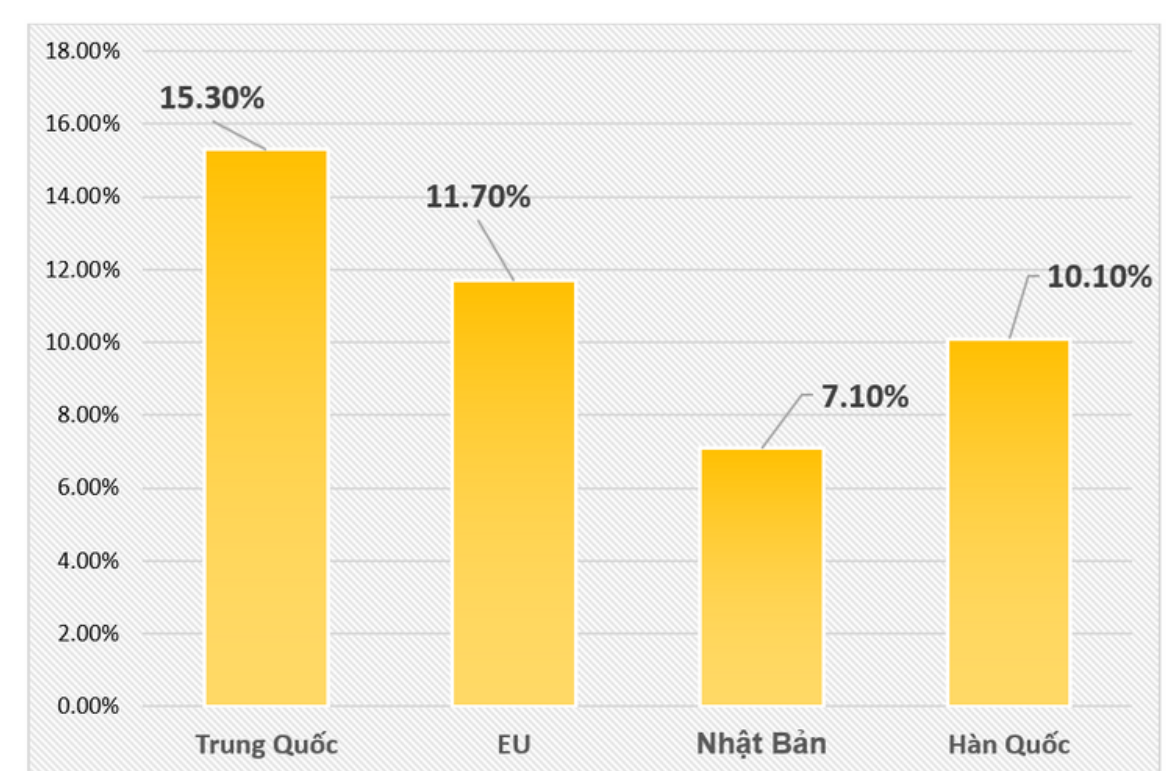
Dịch bệnh COVID-19 đã tác động rộng và rõ nét đến toàn thể nền kinh tế Việt Nam và chuỗi cung ứng dịch vụ hậu cần tại đây. Sự gián đoạn nguồn cung cấp nguyên vật liệu từ Trung Quốc cho sản xuất trong 2 tháng đầu năm 2020 ảnh hưởng trực tiếp đến chuỗi giá trị và làm gián đoạn sản xuất tại Việt Nam. Trung Quốc là trung tâm khu vực chiếm 12% thương mại toàn cầu về các linh kiện khiến chi phí cho sự gián đoạn vì thiếu nguyên liệu đầu vào tăng cao.

Theo Bộ Nông nghiệp và Phát triển nông thôn (NN&PTN), tổng giá trị xuất khẩu nông lâm thủy sản 2 tháng đầu năm 2020 ước đạt 5,34 tỷ USD, giảm 2,8% so với cùng kỳ năm 2019. Bốn thị trường xuất khẩu các mặt hàng nông lâm thủy sản chính của Việt Nam gồm Trung Quốc (chiếm thị phần 38,8%, giá trị giảm 15,3%), Mỹ (chiếm thị phần 23,8%, giá trị tăng 15,8%), EU (chiếm thị phần 12,2%, giá trị giảm 11,7%), ASEAN (chiếm thị phần 9,7%, giá trị giảm 0,3%), Nhật Bản (chiếm thị phần 8,2%, giá trị giảm 7,1%) và Hàn Quốc (chiếm thị phần 5,8%, giá trị giảm 10,1%).

Ngoài ra các biện pháp cách ly xã hội đang được áp dụng dẫn đến sự sụt giảm mạnh mẽ về nhu cầu hàng hóa thiết yếu trong nước. Sản xuất và kinh doanh đình trệ sẽ dẫn đến sự gia tăng mạnh về thất nghiệp và nghèo đói, tác động mạnh mẽ đến nguồn lao động trong ngành dịch vụ logistics.

Logistics là một phần của chuỗi cung ứng và Việt Nam hiện đang tích hợp rất sâu trong chuỗi cung ứng, do vậy Việt Nam không chỉ bị ảnh hưởng trong thương mại trực tiếp với Trung Quốc mà cả trên các thị trường thứ 3 từ xuất khẩu, nhập khẩu, thương mại xuyên biên giới cho đến cả thương mại nội địa.

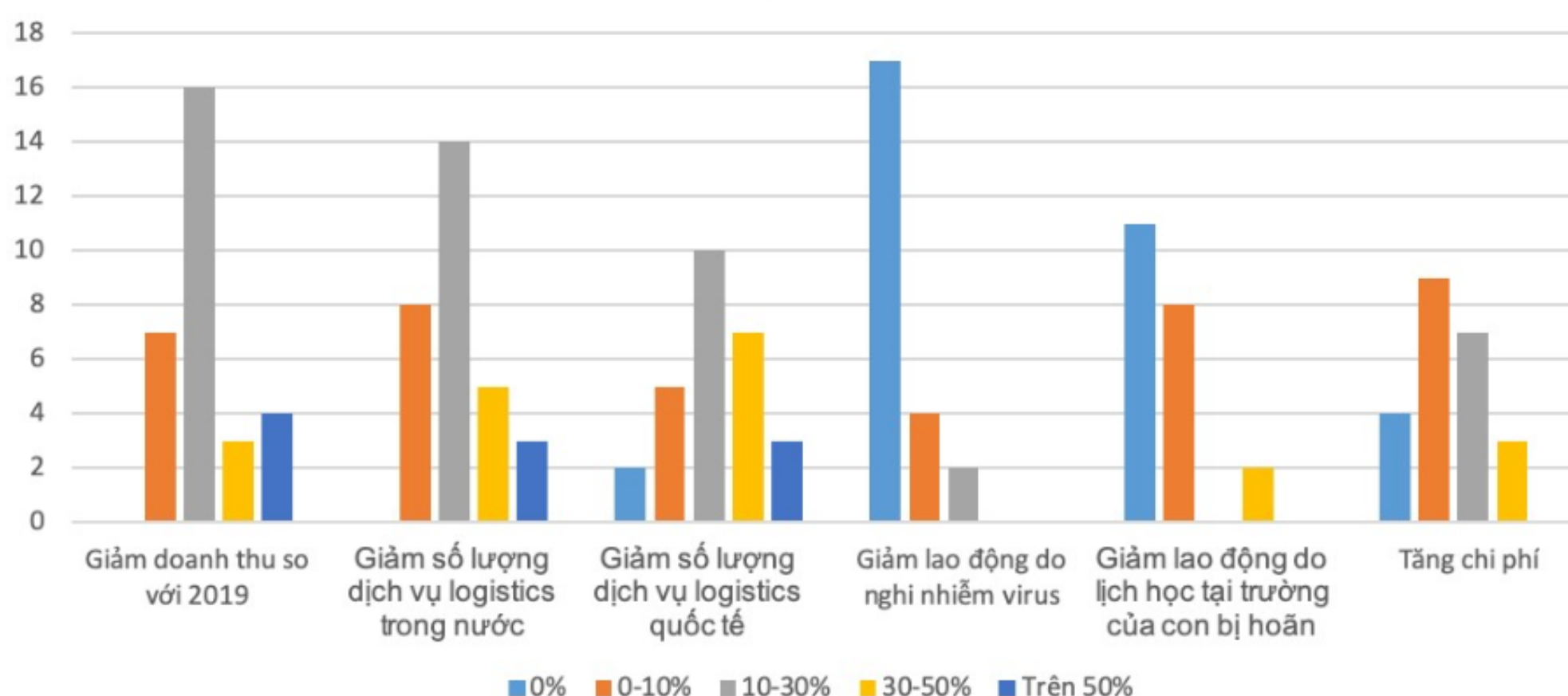
Biểu đồ: Sụt giảm sản lượng xuất khẩu nông lâm thủy sản Việt Nam 2 tháng đầu 2020



Theo thống kê từ Hiệp hội doanh nghiệp dịch vụ Logistics Việt Nam, hiện có khoảng 15% doanh nghiệp bị giảm 50% doanh thu và 50% doanh nghiệp bị giảm từ 15-30% số lượng dịch vụ so với cùng kỳ năm ngoái.

Các hoạt động logistics như vận tải giảm do dịch vụ thông quan tại các cửa khẩu bị cản trở, dịch vụ kho bãi, giá cước vận tải cũng bị ảnh hưởng nặng nề. Các cửa khẩu biên giới giáp Trung Quốc vốn đã thường xuyên bị quá tải, nay bị ảnh hưởng dịch nên thường xuyên bị lưu xe, việc thông quan trở nên phức tạp và mất thời gian. Từ đó dẫn đến tình trạng hàng hóa bị hư hỏng, việc vận chuyển trở nên khó khăn hơn khiến cho tài chính của chủ hàng gặp nhiều vấn đề kéo theo sự khó khăn cho các doanh nghiệp logistics.

Mức độ ảnh hưởng đối với các doanh nghiệp logistics



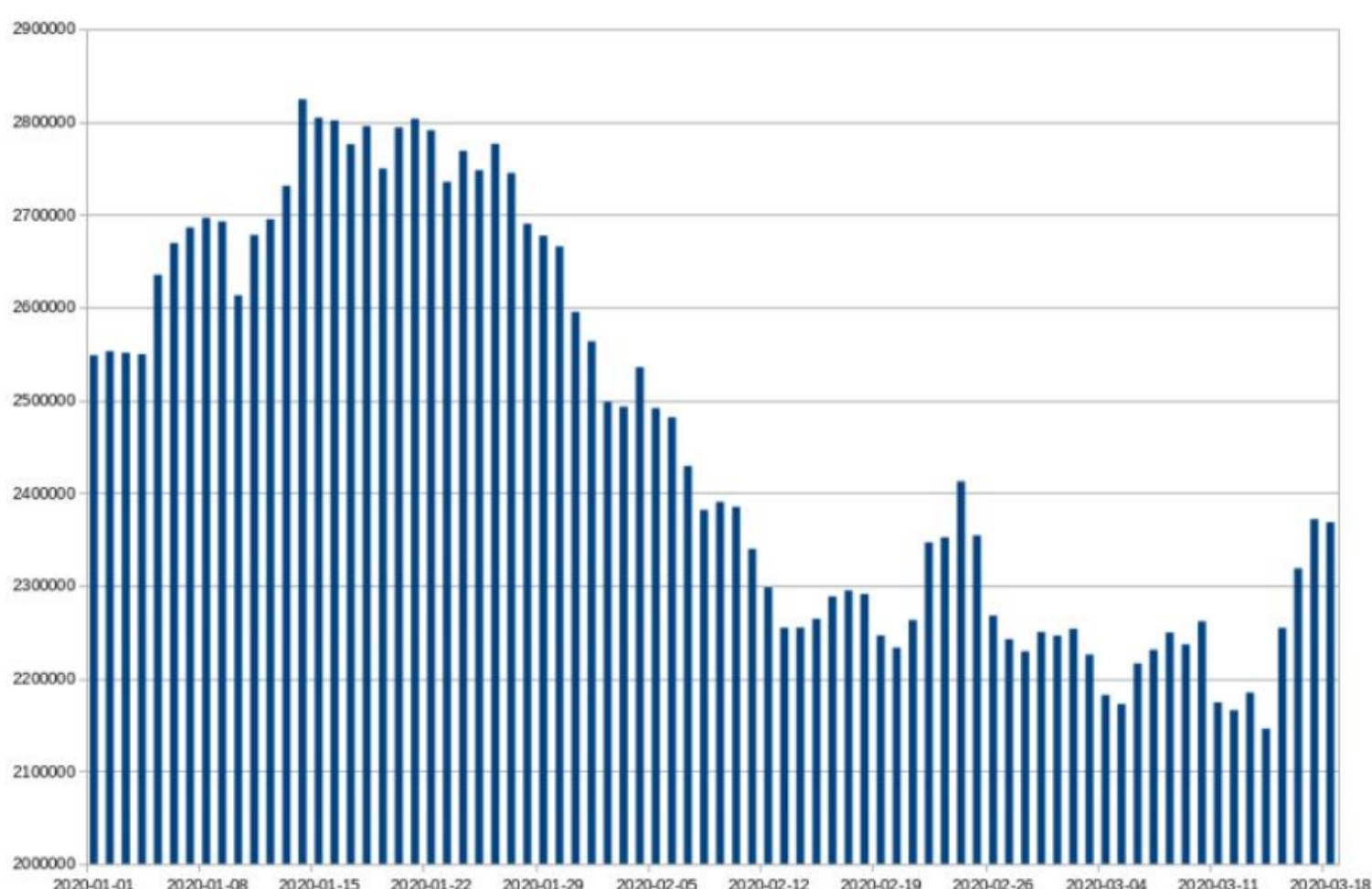
Phân tích ngắn hạn:

Theo các báo cáo từ Bộ Giao thông vận tải, các doanh nghiệp logistics Việt Nam hiện nay cũng gặp nhiều khó khăn từ phía các nhà cung cấp vận tải, cụ thể:

Hãng tàu:

Từ giữa tháng 1 đến giữa tháng 3 năm nay do tình hình bùng phát dữ dội của dịch bệnh, các hãng tàu container đã cắt giảm 23% các tuyến khai thác thương mại đặc biệt tại khu vực Châu Á, thay các tàu trọng tải lớn bằng các tàu nhỏ hơn để giảm tỷ lệ chạy rỗng. Sức tải container toàn cầu cũng giảm đi 7% từ 16.8 triệu TEU xuống còn 15.5 triệu TEU. Dự kiến từ cuối tháng 3 đến hết tháng 4 sẽ có đến 386 chuyến container chạy rỗng do không đủ nguồn hàng.

Bảng sức tải của hãng tàu container từ 1/01 đến 18/03 năm 2020



Bảng: Thiệt hại trong quý 1/2020

Hãng hàng không	Cảng biển	Vận tải thủy nội địa	Vận tải đường bộ	Vận tải đường sắt
Thiệt hại ban đầu của các hãng hàng không Việt Nam do ngừng các đường bay do ảnh hưởng dịch là khoảng hơn 30 ngàn tỷ đồng.	Quý 1/2020 số lượng tàu vận tải ra vào các cảng biển Việt Nam giảm đi 15%, riêng tàu du lịch chở khách quốc tế giảm đi 30% so với cùng kỳ năm ngoái.	Vận tải thủy nội địa giảm 10.7% lượng hàng hóa, giảm 2% khách trong tháng 1/2020.	Hàng hóa, hành khách giảm ước tính từ 40-80% tổng sản lượng so với cùng kỳ năm ngoái và trước khi có dịch.	Đường sắt phải dừng 152 tuyến tàu khách, doanh thu giảm 84 tỉ đồng, doanh thu vận tải hàng hóa đường sắt giảm 6 tỷ đồng.

Phân tích dài hạn

Theo phân tích của tổ chức IMF, kinh tế thế giới đang gặp phải một thiệt hại khốc liệt chưa từng có do đại dịch COVID-19 gây ra và đang đối mặt với sự tăng trưởng âm trong thời gian sắp tới. Có thể gọi đây là sự đại suy thoái kinh tế toàn cầu so với năm 2009.

Dự báo sản lượng kinh tế Mỹ sẽ giảm 24% trong 6 tháng tiếp theo do vai trò là “xưởng sản xuất” nguyên vật liệu thế giới là Trung Quốc bị khủng hoảng nguồn cung (supply chains) gây ra thiệt hại lâu dài cho Mỹ và các nước khác, trong đó có Việt Nam.

Việt Nam là nền kinh tế nhỏ, mở, phụ thuộc rất nhiều vào các quốc gia đối tác và môi trường thương mại quốc tế. Những quốc gia này không chỉ đóng vai trò là đối tác, bạn hàng, thị trường đầu ra lẫn nhà cung cấp nguyên liệu đầu vào cho nền kinh tế.

Vì vậy những hệ lụy nghiêm trọng về tài chính và kinh tế do đại dịch COVID-19 gây ra cho các quốc gia tại Mỹ, Châu Á (Hàn Quốc, Nhật Bản) và Châu Âu sẽ là những tác động dài hạn đến nền kinh tế Việt Nam.

Bên cạnh đó, với vị thế là một nền kinh tế nhỏ, chủ yếu là gia công, chế biến và xuất khẩu cho các quốc gia đối tác, vì thế sự phục hồi kinh tế của chúng ta cũng phụ thuộc nhiều vào sự phục hồi của nền kinh tế toàn cầu đặc biệt là sự khôi phục từ nền kinh tế Trung Quốc. Hiện tại Chính phủ Việt Nam đang làm chủ rất tốt trên mặt trận chống dịch, nếu ở mặt trận kinh tế sự hỗ trợ của Chính phủ để không xảy ra phá sản hàng loạt, đặc biệt ở các doanh nghiệp vừa và nhỏ, thì chắc chắn đây là điều kiện tiên quyết để nền kinh tế nước nhà phục hồi sau đại dịch.

B. ẢNH HƯỞNG ĐẾN HOẠT ĐỘNG GDNN

Hiện nay dịch COVID-19 đang có chiều hướng diễn biến phức tạp, tiềm ẩn nhiều nguy cơ lây nhiễm trong cộng đồng. Do đó việc đảm bảo an toàn tuyệt đối cho học sinh sinh viên (HSSV) phải được đặt lên hàng đầu. Thực hiện chủ trương giãn cách xã hội của tổ chức Y tế thế giới (WHO) và theo chỉ đạo của chính phủ, toàn bộ học sinh, học viên các cơ sở giáo dục nghỉ học đến hết ngày 15/04/2020.

Theo tiến độ học kỳ II năm học 2019-2020 của các cơ sở GDNN, HSSV sẽ bắt đầu đi học vào ngày 03/02/2020 và kết thúc vào ngày 16/05/2020 (cộng thêm 2 tuần dự trữ là 30/05/2020). Như vậy, có thể thấy dịch COVID-19 đã tác động rất lớn đến tiến độ của năm học của các Trường, cụ thể là lùi tiến độ 2 tháng tính đến thời điểm hiện tại (từ đầu tháng 2 sang đầu tháng 4 năm 2020).

Việc này ảnh hưởng đến hoạt động GDNN ngành Logistics như sau:

Ảnh hưởng ngắn hạn :

Các cơ sở Giáo dục nghề nghiệp (GDNN) phải tạm dừng tất cả các hoạt động giảng dạy theo chỉ đạo của Chính phủ và UBND các địa phương nhằm giảm thiểu nguy cơ lây lan dịch bệnh, đồng thời lập kế hoạch lùi tiến độ năm học 2019-2020. Điều này buộc các cơ sở GDNN phải điều chỉnh chương trình, kế hoạch đào tạo cũng như các phương pháp quản trị, điều hành nhà trường. Những thay đổi này ảnh hưởng khá lớn đối với chất lượng giảng dạy khi chuyển từ dạy truyền thống sang giảng dạy trực tuyến, tạm ngưng triển khai Kế hoạch đưa HSSV đến thực tập và chờ đến thông báo tiếp theo. Đây là một thách thức rất lớn đối với các cơ sở GDNN do chưa từng có kinh nghiệm cũng như kế hoạch phòng bị cho tình huống bất khả kháng như thế này. Bên cạnh đó, việc tất cả HSSV tạm thời nghỉ học và nếu tình trạng này kéo dài có thể ảnh hưởng đến tâm lý học sinh cũng như việc quay trở lại trường khi dịch bệnh COVID-19 kết thúc. Bệnh dịch cũng tác động rất lớn đến nhóm cơ sở GDNN ngoài công lập và một bộ phận rất lớn các nhà giáo đặc biệt là các giảng viên thỉnh giảng sẽ có nguy cơ mất việc khi dịch bệnh kéo dài.

Bên cạnh đó, thời điểm này trùng với thời điểm tư vấn tuyển sinh hằng năm, nên hiện nay các cơ sở GDNN chủ yếu thực hiện tư vấn tuyển sinh bằng hình thức online, video clip, facebook và fanpage nên cũng hạn chế sự tương tác dẫn đến không truyền tải được hết thông tin đến tất cả các đối tượng có liên quan. Thời điểm tuyển sinh không thể cứng nhắc mà cần có tính linh hoạt, đa dạng nhằm đáp ứng nhu cầu bồi dưỡng kỹ năng giúp người lao động tìm việc làm mới sau đại dịch.

Định hướng dài hạn:

Thông báo 66/TB-VPCP ngày 28 tháng 02 năm 2020 kết luận của Thủ tướng Chính phủ tại cuộc họp Thường trực Chính phủ về phòng, chống dịch COVID-19 nêu rõ “diễn biến dịch bệnh COVID-19 trong thời gian tới vẫn tiếp tục hết sức phức tạp và khó lường, tuyệt đối không được chủ quan”. Vì thế, để đề xuất một định hướng cho các cơ sở GDNN trong thời điểm này là rất khó bởi tình hình dịch bệnh đến thời điểm hiện tại vẫn đang có những diễn biến phức tạp và lan rộng ra nhiều tỉnh thành của cả nước. Tuy nhiên, việc làm thế nào để đạt được mục tiêu trong đào tạo, đảm bảo người học lĩnh hội được đầy đủ năng lực nghề nghiệp mà không gây quá áp lực trong học tập và đánh giá đối với người học trong bối cảnh hiện nay là điều mà các trường cần phải tính tới. Cụ thể như sau:

Đầu tư, xây dựng hệ thống đào tạo trực tuyến chuyên nghiệp bao gồm việc học tập trực tuyến (e-learning), hệ thống quản lý học tập trực tuyến (LMS - Learning Management System), hệ thống quản lý nội dung học tập (LCMS - Learning Content Management System) bằng các giải pháp công nghệ mã nguồn mở như Blackboard, Moodle, Canvas.v.v... phục vụ cho cả mục tiêu đào tạo trước mắt và lâu dài (Trích nội dung Công văn số 587/TCGDNN-ĐTCQ ngày 17 tháng 03 năm 2020 của Tổng cục GDNN về hướng dẫn ứng dụng CNTT trong tổ chức đào tạo trước bối cảnh dịch bệnh COVID-19).

Để có thể triển khai giảng dạy trực tuyến hiệu quả, giảng viên là một trong những nhân tố hết sức quan trọng. Trước tiên giảng viên cần nghiên cứu nội dung bài giảng kĩ, lựa chọn phần kiến thức trọng tâm để biên soạn bài giảng và chuẩn bị tài liệu học tập phù hợp với trình độ HSSV, lựa chọn các nền tảng dạy học trực tuyến sao cho mọi đối tượng HSSV đều có thể tiếp cận được những tài liệu này. Trong quá trình giảng dạy, giảng viên cần có kế hoạch sắp xếp thời gian tương tác với HSSV cũng như giải thích, hướng dẫn và trả lời các câu hỏi nhằm đảm bảo đạt được mục tiêu bài giảng. Đào tạo trực tuyến đảm bảo được phần lý thuyết, tuy nhiên đào tạo theo năng lực thực hiện gặp trở ngại nếu không có thực hành theo mô phỏng hoặc học tập tại doanh nghiệp.

Bên cạnh đó, việc khuyến khích phụ huynh giám sát việc học online của con em họ cũng có vai trò quan trọng không kém. Việc liên hệ, trao đổi tương tác với phụ huynh học sinh qua các mạng xã hội như Zalo, Viber, Facebook, Messenger, Fanpage là một trong những cách thức khá hiệu quả, cần được tiếp tục duy trì và phát huy để giúp nhà trường và gia đình cập nhật các thông báo thời khóa biểu, tài liệu học tập và tương tác với phụ huynh trong việc nhắc nhở con em họ nhằm nâng cao khả năng tập trung và học tập nghiêm túc trong quá trình giảng dạy trực tuyến.

Về tổ chức kiểm tra thường xuyên và kiểm tra định kỳ; Kiểm tra kết thúc mô - đun; Kiểm tra hoặc thi kết thúc khóa học và xét công nhận tốt nghiệp theo hình thức đào tạo từ xa, tự học có hướng dẫn, các cơ sở GDNN phải thực hiện theo hướng dẫn tại Thông tư số 09/2017/TT-BLĐTBXH đối với trình độ cao đẳng, trung cấp; Thông tư số 42/2015/TT-BLĐTBXH đối với trình độ sơ cấp.

Việc kiểm tra, thi, xét công nhận tốt nghiệp có thể thực hiện trực tiếp hoặc gián tiếp nhưng phải đảm bảo tính khách quan, minh bạch, đánh giá được đúng năng lực, kiến thức, kỹ năng của người học đã tích lũy được trong quá trình học tập (Trích quy định tại Khoản 2. Điều 9 Thông tư số 33/2018/TT-BLĐTBXH ngày 26 tháng 12 năm 2018 của Bộ trưởng Bộ Lao động - Thương binh và Xã hội).

Đối với cơ quan quản lý nhà nước và các chính sách hỗ trợ cơ sở GDNN: Chính phủ nên xem xét miễn các khoản thuế phát sinh trong quý 1 và 2 năm 2020 đối với các cơ sở giáo dục nghề nghiệp công lập và tư thục, tạo điều kiện cho các cơ sở giáo dục nghề nghiệp được tiếp cận với nguồn vốn hỗ trợ theo Chỉ thị số 11/CT-TTg ngày 04/3/2020 của Thủ tướng Chính phủ. Đề xuất Ngân hàng Nhà nước có gói tín dụng cho vay ưu đãi với lãi suất 0% dành cho các cơ sở giáo dục nghề nghiệp tư thục nhằm mục đích duy trì hoạt động thường xuyên (chi trả lương, chi phí thuê mặt bằng, điện, nước, chi phí vận hành khác) để có nguồn vốn chi trả hoạt động và giúp người lao động yên tâm công tác, góp phần ổn định an ninh, trật tự xã hội. Bên cạnh đó, nhà nước cần có chính sách hỗ trợ (miễn phí, giảm giá) trong lĩnh vực viễn thông (đường truyền internet, phần mềm miễn phí) để giúp các cơ sở giáo dục nghề nghiệp có thể tổ chức hoạt động đào tạo trực tuyến. Bộ Lao động – Thương binh và Xã hội ban hành Thông tư có hướng dẫn việc tổ chức đào tạo và công nhận kết quả đào tạo trực tuyến. Đồng thời hướng dẫn việc xác định các chế độ làm việc của nhà giáo giáo dục nghề nghiệp trong việc đào tạo trực tuyến.

Tác động chung đến GDNN thành phố Hồ Chí Minh

Giống như hầu hết các địa phương trên cả nước, COVID-19 tác động lên toàn bộ đời sống xã hội cũng như từng lĩnh vực ngành nghề, GDNN tại TP.HCM cũng không đứng ngoài sự tác động to lớn này:

Các cơ sở giáo dục nghề nghiệp bị động trong việc triển khai thực hiện các chương trình đào tạo do diễn biến phức tạp của dịch bệnh. Việc tạm ngưng hoạt động giáo dục nghề nghiệp đã gây tác động trực tiếp đến nguồn thu, tạo sự mất cân đối trong công tác thu – chi của các đơn vị.

Công tác tuyển sinh giáo dục nghề nghiệp truyền thống gặp trở ngại do sự hạn chế tiếp xúc trực tiếp giữa nhà trường với học sinh.

Nhiều cơ sở giáo dục nghề nghiệp chưa đủ điều kiện cũng như kinh nghiệm để triển khai đào tạo trực tuyến, trao đổi qua mạng giữa nhà giáo và người học, dẫn đến việc củng cố kiến thức đã học không được thực hiện thường xuyên nên đã phần nào gây ảnh hưởng đến chất lượng đào tạo khi thời gian nghỉ học kéo dài. Đặc biệt, ở các nghề đòi hỏi kỹ năng thực hành, thực tập cần phải được thực hiện thường xuyên sẽ chịu ảnh hưởng nặng nề hơn.

C. ẢNH HƯỞNG ĐẾN THỊ TRƯỜNG LAO ĐỘNG VÀ BÀI TOÁN CUNG CẦU

Theo phân tích như trên cho thấy, đại dịch COVID-19 đã ảnh hưởng nặng nề đến toàn bộ thị trường lao động, đặc biệt lao động trong ngành logistics. Nguy cơ phá sản hàng loạt của các doanh nghiệp hoạt động trong lĩnh vực logistics cũng như sự gãy đổ, thay đổi và gián đoạn của các chuỗi cung ứng đã ảnh hưởng nặng nề đến cục diện của thị trường lao động.

Yêu cầu cấp bách trong việc ứng phó với sự lây lan của COVID-19 bằng biện pháp giãn cách xã hội tại hầu hết các nước trên thế giới đã buộc các cửa hàng bán lẻ, trung tâm thương mại phải đóng cửa, các hệ thống phân phối và chuỗi cung ứng logistics bị giảm sản lượng, quy mô hoạt động cũng như thay đổi hình thức hoạt động đã dẫn đến việc hàng triệu lao động có nguy cơ bị mất việc đồng thời phát sinh nhiều kỹ năng mới từ người lao động để có thể giúp doanh nghiệp đáp ứng sự thay đổi theo hình thức và quy mô kinh doanh mới.

Tuy nhiên, trên thực tế, trong khi các cơ sở GDNN còn đang loay hoay với việc chuyển đổi và thích ứng với hình thức đào tạo mới, việc hợp tác với doanh nghiệp tạm thời bị gián đoạn dẫn đến việc nắm bắt nhu cầu về các kỹ năng, năng lực mới từ thị trường lao động rất hạn chế. Bên cạnh đó, một thách thức rất lớn mà các cơ sở GDNN cũng như doanh nghiệp logistics nói riêng và các doanh nghiệp nói chung đang phải đối mặt đó là xây dựng một chiến lược đào tạo, bồi dưỡng, bổ sung kỹ năng cho người lao động trong bối cảnh dịch bệnh nhằm đảm bảo an toàn sức khỏe cho cộng đồng nhưng đồng thời vẫn đáp ứng được việc cung cấp cho thị trường lao động những kỹ năng và năng lực thực hiện cần thiết để duy trì việc làm cho người lao động cũng như duy trì và phát triển hoạt động của doanh nghiệp. Điều này cần sự chung tay của tất cả các bên liên quan cũng như nỗ lực của cơ sở GDNN và doanh nghiệp.

3 - ẢNH HƯỞNG ĐẾN DỊCH VỤ LOGISTICS TRONG KHỐI CÁC NỀN KINH TẾ APEC

Theo báo cáo từ Dun&Bradstreet, 938 công ty trong danh sách 1000 công ty của tạp chí Fortune bầu chọn đều bị ảnh hưởng do đại dịch. Nhiều công ty lớn như Apple, Microsoft, Nissan, Procter & Gamble đóng cửa hoặc giảm sản xuất tại Trung Quốc.

Trung Quốc là thị trường xuất khẩu lớn nhất của Úc (khoáng sản và nông sản). Năm 2017-2018, tổng ngân sách xuất nhập khẩu giữa hai nước lên tới 200 tỷ đô la Úc. Theo số liệu của Cục thống kê Úc, kim ngạch xuất khẩu tháng 12 năm 2019 là 13.89 tỷ đô la Úc, tương đương 34% tổng ngân sách xuất khẩu của cả nước Úc trong tháng.

Do sản xuất tại Trung Quốc bị giảm đáng kể, giao thương giữa hai nước giảm, dẫn đến nhu cầu sử dụng dịch vụ logistics giảm lớn. Các mặt hàng như thực phẩm, đồ dùng gia đình, các linh kiện điện tử thường được nhập khẩu thông qua 3 cảng lớn Botany, Melbourne và Brisbane. Số lượng công (container) từ Trung quốc giảm ảnh hưởng đến nhu cầu dịch vụ logistics (vận tải đường bộ, đường hàng không và đường sắt).

Gần đây sản xuất tại Trung Quốc có chút khởi sắc, tuy nhiên chính phủ Úc bổ sung một số quy định về thời gian kiểm định hàng theo đường biển nhằm kiểm soát lây lan Covid19 khiến hoạt động nhập khẩu tại các cảng đều bị ảnh hưởng. Chính quyền các bang ban hành các quy định khác nhau về thời gian chờ dành cho tàu hàng. Bang Queensland yêu cầu tất cả tàu hàng phải rời cảng sau 14 ngày mới được vào Úc. Tuy nhiên bang New South Wales cho phép tàu vào cảng nhưng yêu cầu thủy thủ và nhân viên không được rời tàu trong 14 ngày. Phí thuê tàu là 25,000 đô la nên quy định mới dẫn đến việc tăng chi phí vận chuyển.

Logistics và dịch vụ vận tải được coi là dịch vụ thiết yếu và không bị gián đoạn do quyết định về cách ly xã hội của chính phủ liên bang. Các dịch vụ trong chuỗi cung ứng (bán lẻ) đều bị ảnh hưởng do tác động của dịch đến các hoạt động kinh tế và thương mại.

IV - KẾT LUẬN

Tình hình diễn biến dịch cúm thay đổi rất nhanh và có tác động xấu đến tốc độ phát triển kinh tế trong nước và khu vực. Tác động xấu và thiệt hại đến dịch vụ logistics/kho vận, hàng hải, hàng không, đường sắt, đường bộ vẫn còn chưa dừng.

Báo cáo chia sẻ các biện pháp ứng phó với môi trường kinh doanh mới, môi trường đào tạo từ xa và Chỉ thị 16 về giãn cách xã hội. Đây là cách hữu hiệu giúp LIRC đồng hành cùng các đối tác doanh nghiệp, hiệp hội doanh nghiệp, cơ sở giáo dục nghề nghiệp và cơ quan liên quan, trước tiên để chia sẻ thông tin đối phó dịch bệnh; và tiếp theo là các biện pháp ứng phó của doanh nghiệp thành viên LIRC và các trường nghề đối tác.

Nhằm đảm bảo hoạt động kinh doanh bền vững và dài hạn, cần có sự chuyển đổi về tư duy, tận dụng công nghệ 4.0 và đa dạng chuỗi cung ứng. Một yếu tố quan trọng đối với doanh nghiệp đó là đảm bảo nguồn cung ứng lao động có tay nghề cao, đặc biệt là sau đại dịch. Điều này cần sự chung tay của tất cả các bên liên quan cũng như nỗ lực của 3 bên, nhà trường – nhà nước - doanh nghiệp.

MỘT SỐ KIẾN NGHỊ CỤ THỂ:

Trong Quý 1/2020, trước khi đại dịch lan rộng, Logistisc/kho hàng vẫn còn nhiều hàng hoá và vật liệu để cung cấp cho sản xuất và kinh doanh. Trong quý 2 và quý 3 năm 2020, số lượng hàng trong các kho giảm đáng kể, diễn biến có thể còn khó khăn hơn, nên đề xuất các doanh nghiệp, các bên liên quan chủ động có biện pháp ứng phó.

Doanh nghiệp tập trung có biện pháp ứng phó linh hoạt, đặc biệt cần đảm bảo an toàn cho người lao động. Đưa ra các biện pháp áp dụng công nghệ 4.0, tận dụng bài học kinh nghiệm trong ứng phó dịch, nhằm đưa ra chiến lược phát triển dài hạn và quản lý khủng hoảng.

Cơ sở GDNN kiện toàn phương pháp giảng dạy từ xa, thiết kế chương trình học linh hoạt và đổi mới phương pháp giảng và đánh giá học viên. Cần phối hợp với doanh nghiệp để cung cấp thông tin về nguồn cầu lao động. Nhà trường cần đổi mới phương thức tuyển sinh và độ tuổi tuyển sinh. Chương trình đào tạo cần có sự gắn kết với doanh nghiệp và xây dựng theo các bộ tiêu chuẩn nghề/tiêu chuẩn kỹ năng nghề logistics. Do có sự thay đổi đột ngột phương pháp giảng truyền thống sang phương pháp đào tạo từ xa sẽ tạo ra sự hụt hẫng trong việc tiếp thu kiến thức của học viên. Các cơ sở GDNN cần biên soạn các nội dung để bổ sung cho sự thiếu hụt đó.

Hội đồng tư vấn kỹ năng ngành logistics (LIRC) đồng hành cùng Phòng thương mại và công nghiệp Việt Nam chi nhánh thành phố Hồ Chí Minh, Hiệp hội doanh nghiệp dịch vụ logistics và đối tác doanh nghiệp cung cấp thông tin và tư vấn tới chính phủ trung ương và địa phương về thực trạng và khuyến nghị nhằm khắc phục ảnh hưởng của dịch cúm COVID-19 tới thị trường lao động và bài toán cung cầu ngành logistics.

TÀI LIỆU THAM KHẢO KHÁC:

1. Tổng kết bảng khảo sát hội viên VLA về ảnh hưởng của Dịch Covid 19, 2020
2. <https://thediplomat.com/2020/03/covid-19-impact-on-global-shipping-and-chinas-economy/>
3. <https://www.bloomberg.com/news/articles/2020-03-20/a-covid-19-supply-chain-shock-born-in-china-is-going-global>
4. <https://www.ibisworld.com/industry-insider/analyst-insights/coronavirus-update-industry-facts/#Transportation>
5. <https://pursuit.unimelb.edu.au/articles/the-covid-19-shock-to-supply-chains>
6. <https://www.newcastleherald.com.au/story/6687770/covid-19-latest-shipping-industry-concerned-over-shortages-updated/>
7. <https://www.mckinsey.com/business-functions/operations/our-insights/supply-chain-recovery-in-coronavirus-times-plan-for-now-and-the-future>

5 - PHỤ LỤC

1. CÁC BIỆN PHÁP THỰC HIỆN GIÃN CÁCH XÃ HỘI, THAY ĐỔI, THÍCH ỨNG VÀ PHÁT TRIỂN DOANH NGHIỆP TRONG BỐI CẢNH ĐẠI DỊCH COVID 19

Thực hiện các giải pháp thay đổi quy trình hiện hữu và công nghệ ứng dụng cho phép nhân viên, khách hàng và nhà cung cấp duy trì sự cách biệt hợp lý như một phần của nhiệm vụ hàng ngày của họ và không tiếp xúc với các bề mặt có thể bị người khác chạm vào.

Loại bỏ các tác vụ cần tiếp xúc.

Là một phần của quy trình phân phối là thu thập bằng chứng giao hàng (POD – Proof Of Delivery) của công ty : việc chụp chữ ký đã trở nên cực kỳ phổ biến, nhưng lại phản đối các mục tiêu giãn cách xã hội vì các tài xế và khách hàng dùng chung thiết bị. Chúng tôi đã thấy khách hàng loại bỏ bước này; tuy nhiên, nếu bạn vẫn cần xác nhận, thì khuyến nghị của chúng tôi là sử dụng hình ảnh chụp hàng hóa với người nhận hàng với một ngón tay cái hướng lên (hình 1) và đứng cạnh hàng hóa được giao.

Không giấy tờ. Virus corona có thể tồn tại hàng giờ trên các bề mặt và giấy là một bề mặt. Vì vậy, không nên tiếp tục tạo biên lai giấy, tài liệu và giao chúng cho khách hàng, tài xế và nhân viên. Giao dịch không cần giấy tờ cũng đã được chứng minh là giúp giảm chi phí hoạt động và rút ngắn chu kỳ thanh toán. Điều quan trọng hiện tại là tiền mặt rất quan trọng đối với nhiều công ty, họ phải đối mặt với sự gián đoạn nghiêm trọng trong hoạt động kinh doanh hàng ngày.

Tự động hóa quy trình thông báo hàng hóa.

Sử dụng ứng dụng theo dõi xe tải (GPS) dựa trên thời gian thực của đội xe/đội vận chuyển để gửi thông báo cho khách hàng nhằm hạn chế số lần đội xe và lái xe di chuyển vào các cơ sở của công ty hoặc của khách hàng và nhà cung cấp. Thực tế, thông báo vật lý là một quá trình lỗi thời có thể được loại bỏ bởi vì nó tăng thêm thời gian vô giá trị vào tổng thời gian toàn trình. Thông báo điện tử cho phép khách hàng được chuẩn bị trước để nhận hàng khi đội giao nhận đến, điều này giúp giảm thời gian dừng chờ.

2. CÂN BẰNG LẠI ĐỘI XE VẬN CHUYỂN

Đại dịch đang tạo ra sự mất cân bằng giao hàng cực độ, trong đó một số doanh nghiệp đang phải đối mặt với tình trạng thiếu năng lực giao hàng nghiêm trọng và những doanh nghiệp khác đang gặp phải sự chậm chạp nghiêm trọng trong hoạt động kinh doanh và năng lực giao hàng bị dư thừa.

Đối với một số công ty, thách thức là cải thiện đáng kể năng suất và mang lại năng lực mới và đối với những người khác, thách thức là giảm thiểu chi phí đội xe vận chuyển.

Ứng dụng công nghệ tạo ra các giải pháp tối ưu hóa tuyến đường (Route Optimization) để thực hiện các kịch bản phân phối, các kết quả có thể hấp dẫn về mặt tăng năng suất và công suất và giảm chi phí cho hầu hết các kịch bản xảy ra đồng thời.

3. ĐÁNH GIÁ LẠI NGUỒN CUNG ỨNG

COVID-19 đã bộc lộ những điểm yếu trong nhiều chiến lược tìm nguồn cung ứng của công ty. Dù hiện tại, công ty đang tìm kiếm nguồn cung cấp mới hoặc tìm cách giảm thiểu rủi ro cho tương lai, công ty luôn muốn đa dạng hóa mạng lưới cung ứng của mình.

4. TẬP TRUNG VÀO NHỮNG GÌ CÓ THỂ ĐƯỢC THỰC HIỆN NHANH CHÓNG

Do mức độ nghiêm trọng của đại dịch và các quy định được chính phủ đưa ra, công ty thực hiện : Xoay vòng hoạt động kinh doanh càng nhanh càng tốt. Rút ngắn thời gian của quá trình thu mua, lưu kho – giao phát hàng. Bắt đầu bằng cách nhìn vào những gì công ty hiện có ngày hôm nay và xác định xem nó có thể giúp công ty có được hầu hết những gì công ty cần không.

ĐỒNG PHỤC BẢO HỘ:

Gemadep:

Tham gia vào guồng máy hậu cần tiếp tế chống dịch bệnh và đảm bảo cuộc sống bình thường của người dân cả nước đang có hàng ngàn cán bộ, nhân viên Gemadep ngành Logistics. Ngày 2/4/2020 là ngày đầu tiên có hiệu lực của chỉ thị của Thủ tướng về cách ly toàn xã hội thì cũng là ngày mà GLC triển khai thêm mấy dự án phục vụ khách hàng. Đội ngũ nhân viên logistics của công ty được trang bị áo choàng bảo hộ, khẩu trang để đảm bảo an toàn cho nhân viên và khách hàng.



ÁP DỤNG ĐĂNG KÝ RA VÀO CẢNG TRỰC TUYẾN:

Từ 14-4 Tổng Công ty Tân Cảng Sài Gòn triển khai thực hiện giải pháp đăng ký thủ tục ra vào Cảng trực tuyến. Với 5 bước đơn giản, giải pháp này giúp hạn chế tiếp xúc trực tiếp, giảm nguy cơ lây nhiễm bệnh, tiết kiệm thời gian làm thủ tục đăng ký khi vào cảng.



TUYỂN SINH:

Trước bối cảnh dịch COVID-19 diễn biến phức tạp đã ảnh hưởng đến việc tổ chức, đào tạo và tuyển sinh của các cơ sở giáo dục nghề nghiệp. Trường cao đẳng Kỹ Nghệ II đã triển khai giải pháp tuyển sinh mới nhằm đảm bảo thành công trong mùa dịch. Nhà trường tập trung đẩy mạnh mô hình tuyển sinh thông qua giáo dục hướng nghiệp bằng công cụ trực tuyến đến từng phụ huynh, học sinh của các trường THCS, THPT và các doanh nghiệp, người lao động có nhu cầu. Giải pháp này, đảm bảo thực hiện nghiêm túc chỉ thị số 16/ CT-TTg.



HỘI THẢO TRỰC TUYẾN

10/04/2020: Trường Cao Đẳng Công nghệ Thủ Đức tổ chức Hội thảo trực tuyến góp ý Chương trình đào tạo ngành Quản lý và bán hàng siêu thị - Trình độ trung cấp (Mã ngành: 5340132).

	iPhone	Lại Thị Ngọc Hân
	Uyen Phuong D...	
Tran Ly Phuong...	TOI NGUYEN	
	TRAN DIEP KIE...	

Truyền thông

Tuyên truyền các bước ngăn ngừa dịch COVID- 19 thông qua các standy, hình ảnh dán tại các địa điểm trong văn phòng, kho, ICD, gồm: Quy trình rửa tay 6 bước, khuyến cáo 1 số biện pháp phòng ngừa virus corona của Bộ y tế, Hướng dẫn đeo khẩu trang y tế đúng cách; Các triệu chứng khi nhiễm COVID-19,... và các hướng dẫn, khuyến cáo khác của Bộ Y tế.

Ban hành BCP đến toàn thể nhân viên và kiểm tra việc tuân thủ BCP.

Các biện pháp phòng dịch

Thực hiện đo thân nhiệt, yêu cầu tất cả nhân viên rửa tay sát khuẩn trước khi vào làm việc và tất cả khách hàng đến giao dịch.

Phát khẩu trang vải cho toàn thể nhân viên, khẩu trang y tế cho các nhân viên làm việc bên ngoài hiện trường.

Trang bị xà phòng kháng khuẩn tại tất cả nhà vệ sinh trong toàn Công ty để nhân viên rửa tay thường xuyên.

Trang bị bình xịt và Chloramin tại các văn phòng, kho, cảng, cho mỗi nhân viên lái xe để xịt khử khuẩn văn phòng, kho, cảng hàng tuần; lái xe xịt khử khuẩn xe sau mỗi chuyến hàng.

Trang bị đồ bảo hộ cho các nhân viên đại lý tàu (có tiếp xúc với thủy thủ đoàn từ nước ngoài đến).

Bố trí bàn để hồ sơ, thư từ bên ngoài để các nhân viên thư tín đến giao thư không vào trong văn phòng của Công ty, hạn chế tiếp xúc. Nhân viên tiếp nhận, xử lý thư từ, công văn phải đeo bao tay.

CBNV hạn chế tối đa các chuyến công tác đến các vùng/quốc gia đang có dịch

Tất cả các buổi họp nội bộ công ty và với đối tác được chuyển sang hình thức họp online.

Các biện pháp bảo đảm duy trì kinh doanh liên tục

Thuê thêm văn phòng, bố trí cho nhân viên WFH để chia nhân viên thành nhiều nhóm, dự phòng trường hợp 1 địa điểm bị phong tỏa hoặc có nhân viên bị nhiễm, các F1, F2 phải cách ly thì nhóm nhân viên còn lại vẫn duy trì công việc (các nhân viên của các văn phòng khác nhau tuyệt đối không tiếp xúc với nhau).

Hoán đổi nhân viên của các văn phòng, kho của các công ty thành viên có cùng dịch vụ để dự phòng trường hợp phong tỏa, nhân viên bị cách ly.

Thực hiện cách ly giữa các phòng ban có vị trí khác phòng, khác tầng để hạn chế tối đa việc tiếp xúc.

Bố trí lại chỗ ngồi, vị trí làm việc để đảm bảo mật độ khoảng cách 2m tại các văn phòng, kho, cảng, căn tin.

Tự đánh giá các chỉ số rủi ro lây nhiễm virut corona để điều chỉnh BCP, nhằm bảo đạt chỉ số rủi ro thấp, duy trì hoạt động liên tục. Hiện đa số các địa điểm của Transimex đều có chỉ số dưới 17%, chỉ có 1 địa điểm có chỉ số 24%.

